



Inventaire des sites d'importance nationale et internationale pour les oiseaux d'eau migrateurs dans la zone de l'AEWA

Notes d'orientation :

juillet 2020

Table des matières

Table des matières.....	1
Liste des abréviations :.....	1
Introduction	2
Ensembles de données fournis	3
1. Fichier Excel.....	3
2. Carte interactive des sites.....	4
Comment désigner des sites d'importance nationale ou internationale ?.....	7
Processus par étapes pour la désignation de sites importants pour les populations de l'AEWA.....	8

Liste des abréviations :

AEWA	Accord sur la conservation des oiseaux d'eau migrateurs d'Afrique-Eurasie
CS	Site critique
CSN	Réseau de sites critiques
UE	Union européenne
ZICO	Zones importantes pour la conservation des oiseaux et de la biodiversité
IWC	Recensement international des oiseaux d'eau
ZPS	Zone de protection spéciale sous la Directive Oiseaux de l'UE

Notes : En plus de ces conseils, un [tutoriel vidéo](#) est fourni sous ce [lien](#).

Certaines figures présentées dans ces notes sont des captures d'écran de tableaux Excel. Pour mieux voir ces figures, zoomez dans le document sur votre écran.

Introduction

Selon la Cible 3.1 du Plan stratégique de l'AEWA, il est demandé à toutes les Parties contractantes de l'Accord sur la conservation des oiseaux d'eau migrateurs d'Afrique-Eurasie (AEWA) de réviser et de confirmer **les sites connus d'importance nationale ou internationale pour les populations figurant au Tableau 1 de l'Annexe 3 (c'est-à-dire le Plan d'action de l'AEWA)** par la MOP8.

Pour réaliser cette cible, **il est demandé aux Parties contractantes de désigner des sites d'importance nationale ou internationale situés sur leur territoire dans la zone de l'AEWA pour les populations figurant au Tableau 1 de l'Annexe 3 de l'Accord¹, et de soumettre la fiche de désignation au Secrétariat de l'AEWA (sergey.dereliev@unep-aeewa.org) d'ici au 31 Décembre 2020.**

Davantage d'informations contextuelles et les critères convenus pour les sites d'importance nationale ou internationale sont fournis dans le document UNEP/AEWA/TC15.17² de la réunion du Comité technique de l'AEWA. En résumé, le Comité technique reconnaît :

1. **En tant que site d'importance internationale :** *tout site abritant une ou plusieurs populations figurant au Tableau 1 du Plan d'action de l'AEWA, selon les critères de sélection de sites définis par :*
 - a. *une convention internationale ou autre instrument juridique légal en vigueur dans la zone de l'Accord³ ; ou selon*
 - b. *les critères mondiaux ou régionaux pertinents pour :*
 - i. *Les sites critiques définis dans le cadre du Projet du PNUE-FEM sur les voies de migration d'Afrique-Eurasie (Wings Over Wetlands)⁴*
 - ii. *Les Zones importantes pour la conservation des oiseaux et de la biodiversité définies par BirdLife International⁵; ou*
 - iii. *Les habitats critiques⁶ définis selon la Norme de performance 6 (PS6) de la Société financière internationale sur la conservation de la biodiversité et la gestion durable des ressources vivantes.*

¹ En bref : populations de l'AEWA (https://www.unep-aeewa.org/sites/default/files/basic_page_documents/agreement_text_english_final.pdf). Une liste définitive des populations pertinentes de l'AEWA est disponible dans le format de rapport national pour chaque pays. Une liste provisoire avec les seuils de 1 % pertinents est également disponible sur l'outil 2.0 du réseau de sites critiques (<http://csn-tool.herokuapp.com/en/countries>): Pays > Rechercher par nom de pays ou sélectionner sur la carte > Sélectionner l'onglet Populations sous la carte..

² <https://www.unep-aeewa.org/en/document/preliminary-proposal-inventory-framework-internationally-and-nationally-important-sites>

³ Les instruments juridiques mondiaux les plus pertinents pour les objectifs de l'AEWA sont la Convention de Ramsar sur les zones humides, les critères 2, 4, 5 et 6 étant les plus pertinents pour les oiseaux d'eau, en Europe le Réseau Émeraude de la Convention de Berne et dans l'Union européenne les zones de protection spéciale désignées sous les articles 4.1 et 4.2 de la directive « Oiseaux »..

⁴ Voir les critères du CSN sous la rubrique des données à l'adresse suivante : <https://criticalsites.wetlands.org/en/about>

⁵ Voir les critères mondiaux et, le cas échéant, régionaux des ZICO sur <http://datazone.birdlife.org/site/ibacriteria>

2. **Sites d'importance nationale** : tout site ne répondant à aucun critère d'importance internationale, mais identifié comme étant important pour une ou plusieurs populations figurant au Tableau 1 de l'Annexe 3 de l'AEWA, soit par la désignation d'une zone protégée, soit dans tout processus international d'inventaire de sites reconnu comme pertinent à cette fin par l'autorité administrative nationale respective de l'AEWA.

La désignation des sites d'importance nationale ou internationale relève de la responsabilité des Parties contractantes, mais il existe déjà un certain nombre d'inventaires internationaux d'importance internationale qui peuvent être utilisés par les Parties contractantes pour accomplir cette tâche. Pour aider les Parties contractantes à compiler leur liste de sites d'importance nationale ou internationale pour les populations de l'AEWA, le Secrétariat de l'AEWA a créé une **fiche de désignation** et a compilé des **ensembles de données tabulaires et spatiales** avec l'aide de BirdLife International et Wetlands International à partir de données provenant de certains des inventaires existants des sites d'importance internationale mentionnés ci-dessus.

Après avoir reçu la désignation des sites d'importance nationale et internationale des Parties contractantes, le Secrétariat de l'AEWA vérifiera les fiches de désignation pour s'assurer de l'exhaustivité des désignations et il établira la liste des sites connus d'importance nationale ou internationale pour les populations de l'AEWA à soumettre à la MOP8.

Ces notes d'orientation présentent d'abord les ensembles de données tabulaires et spatiales fournis par le Secrétariat de l'AEWA, puis décrivent comment les Parties contractantes peuvent désigner des sites.

Ensembles de données fournis

En plus des notes d'orientation, chaque Partie contractante reçoit :

- 1) un ensemble de données tabulaires (fichier Excel) contenant des données d'inventaires existants pertinents de sites d'importance internationale ; et
- 2) un ensemble de données spatiales (carte des sites interactive)

1. Fichier Excel

Chaque Partie contractante reçoit un fichier Excel comprenant 4 fiches de travail : une fiche de désignation vide et 3 fiches de travail contenant des données pour les populations de l'AEWA provenant des inventaires de sites suivants :

- a. **Zones humides d'importance internationale, (sites Ramsar)**⁷ : Chaque site Ramsar est inscrit, mais tous ne soutiennent pas un nombre important d'espèces ou de populations inscrites à l'AEWA au niveau national ou international.

⁶ Les critères relatifs aux habitats critiques sont disponibles à l'adresse suivante

<https://www.thebiodiversityconsultancy.com/es/wp-content/uploads/2013/07/Critical-Habitat24.pdf>

⁷ Les données au niveau des espèces ne sont pas disponibles sous forme de tableau pour chaque site Ramsar. Toutefois, de nombreux sites Ramsar sont également identifiés comme des CS, des ZICO ou, dans l'Union européenne, comme des ZPS et des enregistrements d'espèces peuvent être trouvés dans ces ensembles de

- b. **Sites critiques (CS) du Réseau de sites critiques** : les sites qui remplissent les conditions du Critère Ramsar 2 (critère CSN 1) et du Critère Ramsar 6 (critère CSN 1) pour les oiseaux d'eau dans la zone de l'Accord. Seuls les sites qui remplissent les conditions pour une ou plusieurs populations de l'AEWA sont répertoriés dans la fiche de travail.
- c. **Zones importantes pour la conservation des oiseaux et de la biodiversité (ZICO)** : Les sites répondant aux critères ZICO pour un ou plusieurs critères, pour les espèces figurant à la liste de l'AEWA (c'est-à-dire les espèces de l'annexe 2).

En outre, pour les États membres de l'UE, une feuille de travail supplémentaire est fournie :

- d. **- Zones de protection spéciale (ZPS)** : sites désignés aux Articles 4.1 et 4.2 de la Directive oiseaux de l'UE. Seuls les sites abritant des espèces éligibles figurant à l'Annexe 2 de l'AEWA sont inclus.

Notes :

- À l'exception de la fiche de travail sur les sites Ramsar, toutes les fiches de travail présentent les données en utilisant la même structure et les mêmes noms de champs pour faciliter la copie des données des inventaires sur la fiche de désignation. En conséquence, les noms des champs peuvent différer de ceux des ensembles de données originaux. Le Tableau 1 à la fin de ce document compare les noms de champs des bases de données sources à ceux utilisés dans ce fichier Excel.
- Dans certaines fiches de travail, lorsque certaines données ne sont pas disponibles pour des champs donnés dans l'ensemble de données original, les champs pertinents sont laissés vides dans la fiche de travail.
- Pour les informations sur des sites du Réseau Emeraude (concernant les pays européens qui ne sont pas membres de l'UE), veuillez accéder au visualiseur du Réseau Emeraude⁸.

2. Carte interactive des sites

Une carte interactive des sites est fournie sous forme de fichier HTML. Veuillez télécharger le fichier HTML et le sauvegarder sur votre disque dur local. Une fois sauvegardé, il peut être également utilisé hors ligne. La carte interactive sert aux buts suivants :

1. Aider à évaluer le recoupement entre les sites dans deux ou plusieurs inventaires différents ;
2. Fournir des informations contextuelles supplémentaires sur d'autres zones désignées susceptibles d'être pertinentes pour cet inventaire ou donner un aperçu des sites pour lesquels des données sur les oiseaux d'eau sont disponibles (principalement à partir des recensements internationaux des oiseaux d'eau de janvier et juillet).

La carte contient les **couches** suivantes, qui peuvent toutes être activées et désactivées individuellement :





données. Si ce n'est pas le cas, les Parties contractantes sont encouragées à ajouter les enregistrements pertinents à la fiche de désignation en se basant sur les données du Service d'information sur les sites Ramsar.


⁸ <http://emerald.eea.europa.eu/>

1. Frontières des sites Ramsar ;
2. Coordonnées des sites Ramsar (uniquement pour les sites qui n'ont pas de frontières disponibles) ;
3. Frontières des ZPS ;
4. Frontières de sites critiques ;
5. Coordonnées de sites critiques (uniquement pour les sites qui n'ont pas de frontières disponibles) ;
6. Frontières des ZICO ;
7. Coordonnées des ZICO (uniquement pour les sites qui n'ont pas de frontières disponibles) ;
8. Frontières de l'IWC⁹ ;
9. Lignes de l'IWC (lorsque le site est représenté par une ligne telle que des transects, des sections de rivières ou des côtes et qu'aucune limite n'est disponible) ;
10. Coordonnées de l'IWC (uniquement pour les sites non définis par des frontières ou des lignes définies) ;
11. Frontières des zones nationales, régionales, internationales ou autres zones désignées sur la base des données de Protected Planet, sans les sites Natura 2000 et Ramsar.
12. Coordonnées des zones nationales, régionales, internationales ou autres zones désignées sur la base des données de Protected Planet, sans les sites Natura 2000 et Ramsar (uniquement pour les sites qui n'ont pas de frontières disponibles).

Les couches 1 à 7 font référence aux sites qui ont déjà été identifiés comme étant d'importance internationale dans le contexte de l'AEWA, et les informations correspondantes sur les espèces sont disponibles dans les ensembles de données tabulaires fournis dans le fichier Excel. **Ces sites se recoupent souvent**, du moins en partie. La carte interactive aidera les parties contractantes à identifier les sites (sites Ramsar, ZPS, CS, ZICO) qui se recoupent et à consolider les données correspondantes.

Les cartes utilisent les codes de couleur suivants pour les différentes couches :

Sites Ramsar :	vert	
ZPS :	bleu	
Sites critiques :	orange	
ZICO :	violet	
IWC :	rouge	
Sites désignés :	nuances de gris	

Les différentes couches de la carte peuvent être activées ou désactivées en cliquant sur l'icône dans le coin supérieur droit de la carte ()

⁹ Sites couverts par le Recensement International des oiseaux d'eau



Figure 1 : Le code et le nom d'un site donné apparaîtra si vous cliquez sur ce site ou sur ses frontières et toute partie de ce texte peut être copiée

Note sur les données ZICO (couches 6 et 7) : veuillez envisager de contacter l'organisation nationale partenaire de BirdLife International¹⁰ pour obtenir des données actualisées.

Notes sur les données de l'IWC (couches 8-10) : veuillez envisager d'utiliser ces données pour :

1. Identifier les sites de l'IWC qui recoupent d'autres sites clés pour demander des données actualisées aux coordinateurs nationaux de l'IWC.¹¹ ;
2. Désigner des sites supplémentaires d'importance nationale ou internationale.

Note sur les données de l'interface de Protected Planet (couches 11 et 12) : Les frontières et les coordonnées des zones désignées au niveau national ou international issues de Protected Planet sont mises à disposition, en particulier pour aider les Parties contractantes à identifier principalement les sites d'importance nationale, mais ces couches montrent toutes les zones désignées indépendamment de leur importance pour les espèces et les populations de l'AEWA. Les frontières des sites Ramsar et des zones Natura 2000 ont été supprimées de ces couches pour éviter les doublons.

¹⁰ <https://www.birdlife.org/worldwide/partnership/birdlife-partners>

¹¹ <https://www.wetlands.org/our-network/iwc-coordinators/>

Comment désigner des sites d'importance nationale ou internationale ?

Il incombe aux Parties contractantes de désigner les sites d'importance nationale ou internationale en utilisant la fiche de désignation fournie dans le fichier Excel par pays.

Lorsqu'un site remplit les conditions requises pour être désigné parce qu'il abrite une certaine population d'oiseaux d'eau en nombre suffisant pour satisfaire à un ou plusieurs critères d'importance nationale ou internationale reconnus par le Comité technique de l'AEWA (voir l'introduction), un enregistrement doit être effectué pour chaque population éligible sur le site donné. Il est également possible de désigner des sites qualifiés d'importants au niveau international sur la base du nombre total d'oiseaux d'eau qu'ils abritent, comme dans le cas du Critère 5 de Ramsar (c'est-à-dire abritant 20 000 oiseaux d'eau). Si une espèce est présente sur le site pendant plus d'une saison (par exemple, à la fois pendant la reproduction et le passage), un enregistrement séparé doit être saisi pour chaque saison concernée.

Pour faciliter le processus de désignation, les inventaires disponibles les plus pertinents sont fournis sous forme de fiches de travail séparées dans le fichier Excel. Leur conversion à la même structure facilite l'utilisation des inventaires existants dans le processus de désignation des sites. Cependant, nous sommes conscients des faits suivants :

- Certains de ces sites se recoupent. Dans ce cas, un seul des sites qui se recoupent doit être désigné ;
- Pour certains sites, davantage de données plus récentes que celles fournies dans le fichier Excel actuel pourraient être disponibles. Dans ce cas, nous encourageons les Parties contractantes à mettre à jour les informations disponibles dans la fiche de désignation (voir l'étape 8 du processus par étapes ci-dessous) ;
- Certains sites supplémentaires peuvent répondre à des critères d'importance internationale reconnus au niveau international ou peuvent être considérés comme étant d'importance nationale pour une ou plusieurs populations figurant au Tableau 1 de l'AEWA, mais ne figurant dans aucune des fiches de travail du fichier Excel joint (c'est-à-dire qu'ils ne sont ni des ZICO, ni des sites Ramsar, ni des CS). Dans ce cas, nous encourageons les Parties contractantes à ajouter également ces sites à la fiche de désignation ;
- Certains sites actuellement répertoriés dans une ou plusieurs des fiches de travail du fichier Excel ci-joint pourraient avoir perdu de leur importance pour les espèces et les populations de l'AEWA au fil du temps, depuis que ces inventaires ont été réalisés. Dans ce cas, nous vous demandons d'en informer le Secrétariat de l'AEWA dans la fiche de travail correspondante en fournissant des informations détaillées. Toutefois, si les changements sont réversibles, il est recommandé de continuer à désigner ces sites.

Vous trouverez peut-être plus facile de suivre les étapes décrites ci-dessous. Elles devraient notamment être utiles pour examiner les recouvrements existants entre des sites déjà identifiés dans d'autres inventaires.

Processus par étapes pour la désignation de sites importants pour les populations de l'AEWA

1. Commencez par travailler systématiquement sur les cartes des sites d'importance internationale (sites Ramsar, ZICO, CS et aussi ZPS dans le cas des États membres de l'UE). Ces couches sont activées par défaut en même temps que la couche Graticule, qui fournit une grille pour faciliter l'examen systématique du réseau de sites existant dans votre pays.

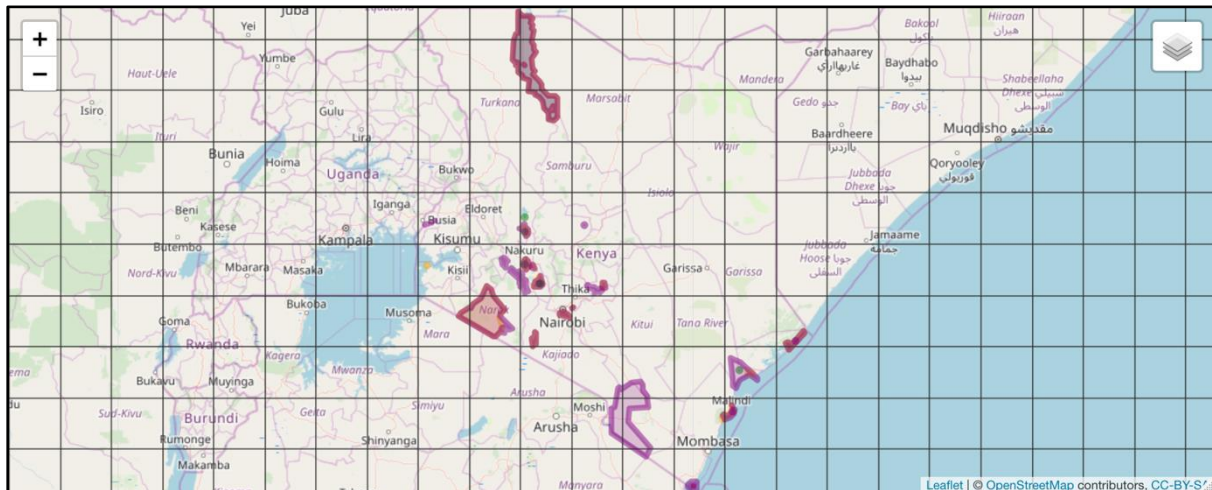


Figure 2 : Vous pouvez laisser la couche « Graticule » activée et commencer à vérifier chaque cellule de la grille allant du coin nord-ouest du pays au coin sud-est et vérifier s'il y a des sites d'importance internationale dans cette cellule de la grille. Si c'est le cas, passez au point suivant.

2. Pour chaque site, la couleur indique son type comme mentionné à la page 4. Les couleurs mélangées indiquent que le site contient des données dans plus d'un ensemble de données. Vous pouvez vérifier quels sont les ensembles de données pertinents en activant et désactivant les couches correspondantes dans la carte interactive à l'aide des cases à cocher correspondantes dans le menu des couches (voir cette icône dans le coin supérieur droit de la carte)
3. Une fois que vous avez établi le(s) type(s) de site, recherchez les données dans la (les) fiche(s) de travail Excel correspondante(s). Par exemple, pour les CS, utilisez la fiche CSN, pour les ZICO, la fiche ZICO, pour les ZPS, la fiche ZPS. Pour les sites Ramsar, utilisez le lien dans la fiche de travail pour rechercher les informations sur les espèces dans la fiche d'information Ramsar sur le site web du RSIS¹². Toutefois, de nombreux sites Ramsar sont déjà identifiés comme des ZICO, des CS ou des ZPS, de sorte qu'il pourrait être suffisant d'utiliser les données de ces fiches de travail. Pour les sites du réseau Emerald, vous pouvez trouver des informations sur le visualiseur du réseau Emerald¹³. Toutefois, pour ces deux types de désignations, vos collègues qui

¹² <https://rsis.ramsar.org/>

¹³ <http://emerald.eea.europa.eu/>

s'occupent de ces désignations dans votre agence doivent avoir accès aux données pertinentes et pouvoir vous les fournir. Vous pouvez utiliser l'ID ou le nom du site concerné pour filtrer les enregistrements relatifs au site dans les fiches de travail pertinentes. Les ID de sites peuvent être copiés à partir des boîtes contextuelles de la carte interactive après avoir cliqué sur les limites ou les coordonnées du site (voir figure page 4 comment rechercher les ID et les noms de sites). Si le site ne figure que dans un seul inventaire, vous pouvez passer à l'étape 5.

4. Si le même site figure dans plusieurs des inventaires (par exemple dans le ZICO et le CSN), comparez soigneusement les enregistrements. De nombreux enregistrements peuvent être identiques, mais il peut y avoir des différences. Ces différences sont généralement dues à l'une des raisons suivantes :
 - a. Les sites ont une étendue différente. Dans ce cas, il est généralement préférable d'utiliser l'enregistrement du site le plus important pour désigner la combinaison site et population.
 - b. Les inventaires ont été réalisés à des époques différentes. Si la même espèce est mentionnée dans deux inventaires pour la même saison, utilisez l'enregistrement le plus récent.
 - c. Une espèce ou une population n'est pas mentionnée dans l'un des inventaires identifiés. Ceci est souvent le résultat de légères différences entre différents ensembles de critères (par exemple, les inventaires ZICO prennent souvent en compte des régions biogéographiques telles que la totalité de l'Afrique, alors que les critères CSN ou Ramsar prennent en compte les populations des voies de migration). Dans ce cas, il est préférable d'inclure les informations relatives à chaque population pour le site mentionné dans l'un des inventaires pour les sites qui se recoupent (voir l'exemple ci-dessous).

1	Source	Country	ID	Site	Scientific_name	English_name	Population	Minimu	Maximu	Units	Season	Year_st	Year_en	IBA_cri
37	IBA	Kenya	6418	Lake Turkana	Calidris minuta	Little Stint		113000	113000	individuals	winter	1992	1992	A4i
38	IBA	Kenya	6418	Lake Turkana	Charadrius asiaticus	Caspian Plover		500	500	individuals	winter	1992	1992	A4i
39	IBA	Kenya	6418	Lake Turkana	Charadrius hiaticula	Common Ringed Plover		13600	13600	individuals	winter	1992	1992	A4i
40	IBA	Kenya	6418	Lake Turkana	Charadrius pecuarius	Kittlitz's Plover		8600	8600	individuals non-breedi		1992	1992	A4i
41	IBA	Kenya	6418	Lake Turkana	Pelecanus rufescens	Pink-backed Pelican		1060	1060	individuals non-breedi		1992	1992	A4i
42	IBA	Kenya	6418	Lake Turkana	Phoenicopterus roseus	Greater Flamingo		2580	2580	individuals non-breedi		1992	1992	A4i
43	IBA	Kenya	6418	Lake Turkana	Species group - waterbirds	Allii		0	0	individuals non-breedi		1992	1992	A4i
44	IBA	Kenya	6418	Lake Turkana	Vanellus spinosus	Spur-winged Lapwing		6930	6930	individuals non-breedi		1992	1992	A4i

1	Source	Country	ID	Site	Scientific_name	English_name	Population	Minimu	Maximu	Units	Season	Year_st	Year_en	IBA_c
32	CSN	ke	6418	Lake Turkana	Calidris minuta	Little Stint	Western Siberia/SW Asia, E & S Africa	113000	113000	individuals	winter	1992	1992	A4i
33	CSN	ke	6418	Lake Turkana	Charadrius asiaticus	Caspian Plover	SE Europe & West Asia/E & Central Southern Africa	500	500	individuals	winter	1992	1992	A4i
34	CSN	ke	6418	Lake Turkana	Charadrius hiaticula	Common Ringed Plover	tundras, NE Europe & Siberia/SW Asia, E & S Africa	136000	136000	individuals	winter	1992	1992	A4i
35	CSN	ke	6418	Lake Turkana	Charadrius pecuarius	Kittlitz's Plover	Southern & Eastern Africa	8600	8600	individuals	winter	1992	1992	A4i
36	CSN	ke	6418	Lake Turkana	Pelecanus rufescens	Pink-backed Pelican	Tropical Africa & SW Arabia	1060	1060	individuals	winter	1992	1992	A4i
37	CSN	ke	6418	Lake Turkana	Phoenicopterus roseus	Greater Flamingo	Eastern Africa	2580	2580	individuals	winter	1992	1992	A4i

Figure 3 : Exemple de recoupement de sites présentant des listes d'espèces éligibles légèrement différentes au lac Turkana, au Kenya. La plupart des enregistrements sont identiques dans les inventaires ZICO et CSN, mais l'inventaire ZICO comprend également des enregistrements concernant le Vanneau à éperon, pour la présence de 20 000 oiseaux d'eau. Bien que le Vanneau à éperon soit inscrit à l'annexe 2 de l'AEWA, la population présente n'est pas inscrite au Tableau 1 de l'annexe 3 de l'AEWA. Par conséquent, cet enregistrement

ne qualifie pas le site. Cependant, les 20 000 oiseaux d'eau (Ramsar 5 et ZICO A4iii) sont des critères acceptés d'importance internationale. Par conséquent, cet enregistrement peut être inclus dans la désignation du site.

5. Une fois que vous avez identifié les enregistrements à utiliser dans la désignation du site, marquez ces enregistrements en indiquant OUI dans la colonne Q de la fiche de travail.
6. Marquez les enregistrements sélectionnés qui ne doivent pas être inclus dans la désignation du site en inscrivant NON dans la colonne Q que vous n'utiliserez pas pour la désignation et indiquez dans la colonne R la raison pour laquelle vous ne voulez pas utiliser cet enregistrement. Voici quelques exemples des raisons les plus fréquentes :
 - a. Cet enregistrement est un doublon d'un autre déjà utilisé à partir d'une autre fiche de travail (par exemple, vous avez déjà désigné les enregistrements identiques de la fiche CSN pour une ZICO) ;
 - b. Le site a perdu de son importance pour la population concernée ;
 - c. Il s'agit d'un enregistrement erroné.

A	B	C	D	E	F	G	H	I	J	K	L	M	N	O	P	Q	R	S	
1	Source	Country	ID	Site	Scientific_name	English_name	Population	Minimu	Maximu	Units	Season	Year_sta	Year_en	IBA_crit	CSN1_ci	CSN2_ci	Nomina	Reason	Other_ci
37	IBA	Kenya	6418	Lake Turkana	Calidris minuta	Little Stint	113000	113000	Individuals	winter	1992	1992	A4i				NO	Duplicated	
38	IBA	Kenya	6418	Lake Turkana	Charadrius asiaticus	Caspian Plover	500	500	Individuals	winter	1992	1992	A4i				NO	Duplicated	
39	IBA	Kenya	6418	Lake Turkana	Charadrius hiaticula	Common Ringed Plover	13600	13600	Individuals	winter	1992	1992	A4i				NO	Duplicated	
40	IBA	Kenya	6418	Lake Turkana	Charadrius pecuarius	Kittlitz's Plover	8600	8600	Individuals	non-breedi	1992	1992	A4i				NO	Duplicated	
41	IBA	Kenya	6418	Lake Turkana	Pelecanus rufescens	Pink-backed Pelican	1060	1060	Individuals	non-breedi	1992	1992	A4i				NO	Duplicated	
42	IBA	Kenya	6418	Lake Turkana	Phoenicopterus roseus	Greater Flamingo	2580	2580	Individuals	non-breedi	1992	1992	A4i				NO	Duplicated	
43	IBA	Kenya	6418	Lake Turkana	Specter group waterbirds	A4iii	0	0	Individuals	non-breedi	1992	1992	A4iii				YES		
44	IBA	Kenya	6418	Lake Turkana	Vandellus spinosus	Spur-winged Lapwing	6930	6930	Individuals	non-breedi	1992	1992	A4i				NO	Not an AEW population	

Figure 4 : Exemple de marquage des enregistrements à utiliser dans les fiches de travail ZICO et CSN pour désigner les populations d'importance internationale au lac Turkana Si les enregistrements ZICO et CSN sont identiques, il est recommandé d'utiliser les enregistrements CSN car ceux-ci sont déjà attribués aux populations concernées de l'AEWA.

7. Une fois que vous avez rempli les colonnes Q et R pour chaque enregistrement dans toutes les fiches de travail pertinentes pour l'ensemble des sites qui se recoupent, filtrez les enregistrements avec OUI dans la colonne Q de chaque fiche pertinente, sélectionnez les enregistrements des colonnes A à P, puis copiez et collez ces enregistrements dans la fiche de nomination.

A	B	C	D	E	F	G	H	I	J	K	L	M	N	O	P	Q		
1	Source	Country	ID	Site	Scientific_name	English_name	Population	Minimu	Maximu	Units	Season	Year_sta	Year_en	IBA_crit	CSN1_ci	CSN2_ci	Nomina	
37	CSN	ke	6418	Lake Turkana	Calidris minuta	Little Stint	Western Siberia/SW Asia, E & S Africa	113000	113000	Individuals	winter	1992	1992	A4i			1	YES
38	CSN	ke	6418	Lake Turkana	Charadrius asiaticus	Caspian Plover	SE Europe & West Asia/E & Central Southern Afric	500	500	Individuals	winter	1992	1992	A4i			1	YES
39	CSN	ke	6418	Lake Turkana	Charadrius hiaticula	Common Ringed Plover	tundrae, NE Europe & Siberia/SW Asia, E & S Afric	13600	13600	Individuals	winter	1992	1992	A4i			1	YES
40	CSN	ke	6418	Lake Turkana	Charadrius pecuarius	Kittlitz's Plover	Southern & Eastern Africa	8600	8600	Individuals	winter	1992	1992	A4i			1	YES
41	CSN	ke	6418	Lake Turkana	Pelecanus rufescens	Pink-backed Pelican	Tropical Africa & SW Arabia	1060	1060	Individuals	winter	1992	1992	A4i			1	YES
42	CSN	ke	6418	Lake Turkana	Phoenicopterus roseus	Greater Flamingo	Eastern Africa	2580	2580	Individuals	winter	1992	1992	A4i			1	YES

Figure 5 : Exemple de sélection et de copie des enregistrements de la fiche de travail de la ZICO et de consolidation des enregistrements dans la fiche de désignation du lac Turkana.

	A	B	C	D	E	F	G	H	I	J	K	L	M	N	O	P	Q
1	Source	Country	ID	Site	Scientific_r	English_nai	Population	Minimum	Maximum	Units	Season	Year_start	Year_end	IBA_criteri	CSN1_crite	CSN2_crite	Nationally
2	CSN	ke	6418	Lake Turkar	Calidris mii	Little Stint	Western Sil	113000	113000	individuals	winter	1992	1992	A4i	0	1	
3	CSN	ke	6418	Lake Turkar	Charadrius	Caspian Plc	SE Europe	500	500	individuals	winter	1992	1992	A4i	0	1	
4	CSN	ke	6418	Lake Turkar	Charadrius	Common R	tundrae, NI	13600	13600	individuals	winter	1992	1992	A4i	0	1	
5	CSN	ke	6418	Lake Turkar	Charadrius	Kittlitz's Plc	Southern &	8600	8600	individuals	winter	1992	1992	A4i	0	1	
6	CSN	ke	6418	Lake Turkar	Pelecanus r	Pink-backe	Tropical Afi	1060	1060	individuals	winter	1992	1992	A4i	0	1	
7	CSN	ke	6418	Lake Turkar	Phoenicop	Greater Fla	Eastern Afri	2580	2580	individuals	winter	1992	1992	A4i	0	1	
8	IBA	Kenya	6418	Lake Turkar	Species gro	A4iii		0	0	individuals non-breedi		1992	1992	A4iii			
9																	
10																	
11																	
12																	

Figure 6 : Exemple d'enregistrements de la fiche de désignation pour le lac Turkana résultant de la consolidation des enregistrements des fiches de travail ZICO et CSN.

- Comme vous pouvez le voir, ces données sont assez anciennes. Si vous disposez de données plus récentes pour l'une des populations éligibles, veuillez remplacer les chiffres correspondants dans les colonnes H-I et L-P de la fiche de désignation et indiquer « Mise à jour » dans la colonne A de cette même fiche

	A	B	C	D	E	F	G	H	I	J	K	L	M	N	O	P	Q
1	Source	Country	ID	Site	Scientific_r	English_nai	Population	Minimum	Maximum	Units	Season	Year_start	Year_end	IBA_criteri	CSN1_crite	CSN2_crite	Nationally
2	CSN	ke	6418	Lake Turkar	Calidris mii	Little Stint	Western Sil	113000	113000	individuals	winter	1992	1992	A4i	0	1	
3	CSN	ke	6418	Lake Turkar	Charadrius	Caspian Plc	SE Europe	500	500	individuals	winter	1992	1992	A4i	0	1	
4	CSN	ke	6418	Lake Turkar	Charadrius	Common R	tundrae, NI	13600	13600	individuals	winter	1992	1992	A4i	0	1	
5	CSN	ke	6418	Lake Turkar	Charadrius	Kittlitz's Plc	Southern &	8600	8600	individuals	winter	1992	1992	A4i	0	1	
6	CSN	ke	6418	Lake Turkar	Pelecanus r	Pink-backe	Tropical Afi	1060	1060	individuals	winter	1992	1992	A4i	0	1	
7	CSN	ke	6418	Lake Turkar	Phoenicop	Greater Fla	Eastern Afri	2580	2580	individuals	winter	1992	1992	A4i	0	1	
8	Update	Kenya	6418	Lake Turkar	Species gro	A4iii		220000	245000	individuals non-breedi		1992	1992	A4iii			
9																	
10																	
11																	
12																	

Figure 7 : Exemple d'un enregistrement mis à jour marqué en jaune dans la fiche de désignation.

- S'il existe d'autres populations de l'AEWA pour lesquelles un certain site est important au niveau national ou international, ajoutez une nouvelle ligne pour chaque population et indiquez « Nouveau » dans la colonne A de la fiche de désignation. Ajoutez les données pertinentes dans les colonnes B-M. Ajoutez ensuite les critères internationaux pertinents dans les colonnes N-P. Vous pouvez également indiquer les critères Ramsar ou ZPS pertinents dans la colonne N. Si, toutefois, le site n'a qu'une importance nationale pour une espèce ou population donnée de l'AEWA, écrivez « Oui » dans la colonne Q.

	A	B	C	D	E	F	G	H	I	J	K	L	M	N	O	P	Q
1	Source	Country	ID	Site	Scientific_r	English_nai	Population	Minimum	Maximum	Units	Season	Year_start	Year_end	IBA_criteri	CSN1_crite	CSN2_crite	Nationally_s
2	CSN	ke	6418	Lake Turkar	Calidris mi	Little Stint	Western Sil	113000	113000	individuals	winter	1992	1992	A4i	0	1	
3	CSN	ke	6418	Lake Turkar	Charadrius	Caspian Plc	SE Europe &	500	500	individuals	winter	1992	1992	A4i	0	1	
4	CSN	ke	6418	Lake Turkar	Charadrius	Common R	tundrae, Ni	13600	13600	individuals	winter	1992	1992	A4i	0	1	
5	CSN	ke	6418	Lake Turkar	Charadrius	Kittlitz's Plc	Southern &	8600	8600	individuals	winter	1992	1992	A4i	0	1	
6	CSN	ke	6418	Lake Turkar	Pelecanus r	Pink-backe	Tropical Afi	1060	1060	individuals	winter	1992	1992	A4i	0	1	
7	CSN	ke	6418	Lake Turkar	Phoenicop	Greater Fla	Eastern Afri	2580	2580	individuals	winter	1992	1992	A4i	0	1	
8	Update	Kenya	6418	Lake Turkar	Species gro	A4iii			245000	individuals non-breedi		1992	1992	A4iii			
9	NEW	ke	6418	Lake Turkar	Rhyncops f	African Skir	Eastern& Si	50	50	pairs	breeding	1992	1992	Ramsar 6			1
10	NEW	ke	6418	Lake Turkar	Aloochen	Egyptian Gr	Eastern& Si	600	700	individuals non-breedi		2005	2006				YES
11																	
12																	

Figure 8 : Exemple d'ajout de nouveaux enregistrements (marqués en rose) dans la fiche de désignation du lac Turkana.

10. Répétez les étapes 3 à 9 pour chaque site unique identifié dans votre pays dans les fiches de travail des sites Ramsar, des ZICO, des CSN ou des ZPS. Par « sites uniques », on entend les sites mentionnés dans au moins un des inventaires de sites mentionnés ci-dessus.

11. Examinez s'il existe d'autres sites d'importance nationale ou internationale pour l'une des populations de l'AEWA dans votre pays. Habituellement, il existe de nombreux sites (principalement pendant la saison de reproduction, lorsque les oiseaux d'eau sont plus dispersés) susceptibles d'être importants au niveau national mais qui ne répondent pas aux critères d'importance internationale reconnus au niveau international. Très souvent, ces sites sont déjà protégés au niveau national ou font l'objet d'une gestion particulière (par exemple dans le cadre de mesures agroenvironnementales de l'Union européenne).

Il pourrait également y avoir également de nombreux sites qui pourraient répondre aux critères d'importance internationale mais qui n'ont pas encore été identifiés en ce qui concerne leur importance pour des espèces devenues mondialement menacées après la compilation des inventaires ZICO et CSN. Parmi les espèces qui ont récemment été classées comme menacées au niveau mondial, on peut citer la Grue royale, le Fuligule milouin, etc. (voir la liste détaillée au Tableau 2 de ce document). Pour ces sites, veuillez ajouter des enregistrements à la fiche de désignation pour chaque population supplémentaire de l'AEWA pour laquelle le site est d'importance nationale ou internationale, en suivant les instructions décrites à l'étape 9 ci-dessus.

12. Pour un grand nombre de sites d'importance internationale et de zones protégées au niveau national, les frontières des sites sont disponibles dans les inventaires correspondants ou dans les couches de Protected Planet. Si tel est le cas, aucun travail supplémentaire n'est nécessaire. La frontière du site liée à l'ID du site mentionné dans la colonne C sera utilisée.

13. Si un site n'a pas de frontières (c'est-à-dire que seules les coordonnées sont indiquées sur la carte interactive) mais que vous êtes en mesure de fournir des tracés de ce site, veuillez fournir le fichier de carte avec les frontières du site et indiquer le nom du fichier dans la colonne R. Dans l'idéal, vous devriez utiliser le même identifiant de site que dans la colonne C comme nom de fichier ou comme identifiant du polygone si vous fournissez

un seul fichier pour tous les sites de votre pays. Les fichiers shapefile et les fichiers Keyhole Markup Language (KML¹⁴) sont tous deux acceptables.

14. Si aucune frontière de site ne peut être fournie, mais que les coordonnées du site sont déjà disponibles dans les ensembles de données fournis, il suffit d'utiliser l'ID du site de la colonne C.
15. Si vous désignez un nouveau site mais que vous ne pouvez fournir que ses coordonnées centrales, indiquez-les dans les colonnes S et T.
16. Répétez les étapes 12 à 15 pour chaque site d'importance nationale ou internationale identifié.
17. Une fois que vous avez rempli la fiche de désignation pour chaque site et les populations correspondantes de l'AEWA ou le nombre total d'oiseaux d'eau pour lesquels le site est reconnu comme étant d'importance internationale ou nationale, veuillez soumettre le fichier Excel (y compris vos notes dans les fiches de travail fournies) et les frontières du site au Secrétariat de l'AEWA (sergey.dereliev@unep-aewa.org).

Si vous avez des questions, n'hésitez pas à nous contacter : Sergey Dereliev (sergey.dereliev@unep-aewa.org)

¹⁴ Il s'agit du format de fichier dans lequel vous pouvez enregistrer les frontières du site, par exemple à partir de Google Earth Pro ou de Google Map. Un tutoriel vidéo sur la délimitation des frontières de sites dans Google Earth Pro est disponible sous ce [lien](#).

Tableau 1. Champs de données dans la fiche de travail Excel et les bases de données originales

Fiche de travail Excel	Sites Ramsar	ZICO	CSN	ZPS
Source	s/o	s/o	s/o	s/o
Pays	Pays	Pays		CODE DU PAYS
ID	Sites Ramsar N°	IS enreg. site	Id_site	CODE DU SITE
Site	Non du site :	Nom int.	Pays_c_254	NOM DU SITE :
Nom scientifique	s/o	Converti au nom utilisé dans 'Annexe 2 de l'AEWA		
Nom anglais	s/o	Converti au nom utilisé dans 'Annexe 2 de l'AEWA		
Population	s/o	s/o	wpepopid	s/o
Minimum	s/o	SpcPopMin	popmin	LIMITE INFÉRIEURE
Maximum	s/o	SpcPopMax	popmax	LIMITE SUPÉRIEURE
Unités	s/o	UniDesc	Unités	UNITÉ COMPTAGE
Saison	s/o	SeaDesc	Saison	TYPE DE POPULATION
Année_Début	s/o	SpcPopYear	Année_Début	s/o
Année_fin	s/o	SpcPopYear	Année_fin	DATE MISE À JOUR
Critère ZICO	s/o	SitCriPopConfirmed	ibacriteri_c_254	s/o
Critère_CSN1	s/o	s/o	csn1	s/o
Critère CSN2	s/o	s/o	csn2	s/o

Tableau 2. Les espèces de l'AEWA inscrites dans les catégories Menacées de la Liste rouge mondiale de l'UICN après l'an 2000 et, par conséquent, les Critères A1 et CSN1 de l'IBA pourraient ne pas encore être appliqués de façon exhaustive pour identifier les sites d'importance internationale pour ces espèces. Le seuil pour les espèces vulnérables (VU) est de 10 couples ou 30 individus, pour les espèces en danger (EN) et en danger critique d'extinction (CR), la présence régulière de l'espèce, quel qu'en soit le nombre, serait éligible.

Nom français	Nom scientifique	Statut à la Liste rouge de l'UICN	Année du début de la qualification Menacée
Érismature Maccoa	<i>Oxyura maccoa</i>	VU	2017
Sarcelle marbrée	<i>Clangula hyemalis</i>	VU	2011
Macreuse brune	<i>Melanitta fusca</i>	VU	2012
Fuligule milouin	<i>Aythya ferina</i>	VU	2015
Grèbe jougris	<i>Podiceps auritus</i>	VU	2015
Grue royale	<i>Balearica regulorum</i>	EN	2009
Grue couronnée	<i>Balearica pavonina</i>	VU	2010
Bec-en-sabot	<i>Balaeniceps rex</i>	VU	2004
Cormoran du Cap	<i>Phalacrocorax capensis</i>	EN	2013
Grand Labbe	<i>Calidris tenuirostris</i>	EN	2010
Mouette tridactyle	<i>Rissa tridactyla</i>	VU	2017
Sterne des baleiniers	<i>Sterna balaenarum</i>	VU	2016
Macareux moine	<i>Fratercula arctica</i>	VU	2015