



7^{ème} SESSION DE LA RÉUNION DES PARTIES CONTRACTANTES
04-08 décembre 2018, Durban, Afrique du Sud

“Par-delà 2020 : Façonner la conservation des voies de migration pour l’avenir”

**RÉSUMÉ DE L'ÉTAT ACTUEL DE LA PRODUCTION ET DE LA COORDINATION
DES PLANS D'ACTION ET DE GESTION PAR ESPÈCE, Y COMPRIS RECOMMANDATIONS
DE PROLONGATION, DE RÉVISION OU DE RETRAIT À L'INTENTION DE LA MOP**

Introduction

L'Accord prévoit à la fois la conservation et l'utilisation durable des oiseaux d'eau migrateurs par les Parties, ainsi que l'élaboration et l'adoption de plans d'action et de gestion internationaux par espèce pour les espèces/populations prioritaires. Une liste complète du stade de rédaction et de mise en œuvre des plans d'action et de gestion par espèce a été présentée à la 6^{ème} session of de la Réunion des Parties en 2015 (AEWA Doc. MOP6.16 Rev.1).

Le présent document fournit une liste mise à jour du stade actuel de production des plans d'action et de gestion internationaux par espèce de l'AEWA, y compris les progrès obtenus dans la mise en place de mécanismes internationaux de coordination pour les plans adoptés.

En outre, la 6^{ème} session de la Réunion des Parties a adopté une procédure pour la révision et le retrait éventuel de Plans d'action de l'AEWA (AEWA Doc. MOP6.33 et Résolution 6.8 Annexe 2) et a chargé le Comité technique de continuer à surveiller les plans d'action internationaux par espèce et de présenter des propositions pour leur révision ou leur retrait à chaque session de la Réunion des Parties, le cas échéant.

Le Comité technique de l'AEWA a consécutivement lancé une évaluation des plans d'action internationaux par espèce de l'AEWA qui sont déjà parvenus à la fin de leur mandat prévu ou qui seront déjà arrivés au terme de leur validité lors de la MOP7, en 2018. Une mise à jour des progrès réalisés a été présentée à la 12^{ème} réunion du Comité permanent de l'AEWA, début 2017, comprenant des recommandations préliminaires. Les recommandations finales à la MOP7, relatives à la méthode à employer pour ces plans, telles qu'approuvées par le Comité technique lors de sa 14^{ème} réunion, en avril 2018, sont présentées ci-dessous.

À la suite des consultations au sein du Comité technique et avec d'autres parties prenantes, les recommandations comprennent également la proposition de réviser la procédure de retrait d'un plan d'action adoptée lors de la MOP6, afin d'inclure la possibilité de prolonger la validité des plans d'action outre la recommandation de leur révision ou de leur retrait, qui a elle aussi été approuvée par le Comité technique lors de sa 14^{ème} réunion, en avril 2018.

La MOP6 a également demandé au Comité technique, par le biais de la Résolution 6.8, de produire lors de la première réunion suivant chaque MOP une liste des priorités et une sélection consécutive des espèces/populations pour lesquelles des Plans de gestion internationaux par espèce et des plans d'action multi-espèces devraient être rédigés.

Lors de sa 12^{ème} réunion, en mars 2015, le Comité technique a adopté les critères révisés pour la priorisation des espèces/populations susceptibles de bénéficier de plans d'action et de gestion. Une première priorisation des espèces/populations susceptibles de bénéficier d'une planification de la gestion, réalisée en utilisant les nouveaux critères, a montré que des affinages étaient nécessaires, afin de fournir un classement profitable des espèces susceptibles de bénéficier de la planification de la gestion. Les critères révisés adoptés par le Comité technique lors de sa 14^{ème} session, en avril 2018, sont joints pour information à l'Annexe II.

Action requise de la Réunion des Parties

La Réunion des Parties est invitée à prendre note de l'actuel stade de préparation et de coordination du plan d'action et de gestion international par espèce, ainsi que des critères révisés pour la planification de la gestion des espèces, tels qu'adoptés par le Comité technique.

Suite aux recommandations du Comité technique, la Réunion des Parties est en outre prié d'étudier et d'approuver le processus révisé de retrait de plans d'action, ainsi que d'étudier et d'approuver le traitement recommandé des plans d'action internationaux par espèce sélectionnés de l'AEWA.

1. Stade actuel de préparation des plans d'action et de gestion internationaux par espèce de l'AEWA

1.1. Introduction

Un total de 24 plans d'action internationaux par espèce, un plan d'action international multi-espèces et un plan de gestion international par espèce ont été adoptés à ce jour par la MOP dans le cadre de l'Accord.

La 7^{ème} session de la Réunion des Parties devrait adopter deux nouveaux plans d'action supplémentaires, un plan d'action révisé et deux nouveaux plans de gestion.

1.2. Plans d'action/de gestion adoptés dans le cadre de l'AEWA 2002-2015

Le tableau ci-dessous inclut tous les plans d'action et de gestion internationaux par espèce adoptés sous l'AEWA de 2002 à 2015.

Tableau 1 : plans d'action et de gestion internationaux par espèce de l'AEWA adoptés dans le cadre l'Accord à cette date.

Espèce	Adopté
Bécassine double (<i>Gallinago media</i>)	MOP2 en 2002
Glaréole à ailes noires (<i>Glareola nordmanni</i>)	MOP2 en 2002
Érismature à tête blanche (<i>Oxyura leucocephala</i>) (adoption de la révision prévue lors de la MOP7)	MOP3 en 2005
Râle des genêts (<i>Crex Crex</i>)	MOP3 en 2005
Fuligule nyroca (<i>Aythya nyroca</i>)	MOP3 en 2005
Bernache cravant à ventre pâle (<i>Branta bernicla hrota</i>)	MOP3 en 2005
Flamant nain (<i>Phoeniconaias minor</i>)	MOP4 en 2008
Spatule blanche (<i>Platalea leucorodia</i>)	MOP4 en 2008
Barge à queue noire (<i>Limosa limosa</i>)	MOP4 en 2008
Oie naine (<i>Anser erythropus</i>)	MOP4 en 2008
Érismature maccoa (<i>Oxyura maccoa</i>)	MOP4 en 2008
Râle à miroir (<i>Sarothrura ayresi</i>)	MOP4 en 2008
Crabier blanc (<i>Ardeola idae</i>)	MOP4 en 2008
Aigrette vineuse (<i>Egretta vinaceigula</i>)	MOP5 en 2012
Cygne de Bewick (<i>Cygnus columbianus bewickii</i>)	MOP5 en 2012
Oie rieuse du Groenland (<i>Anser albifrons flavirostris</i>)	MOP5 en 2012
Bernache à cou roux (<i>Branta ruficollis</i>)	MOP5 en 2012
Vanneau sociable (<i>Vanellus gregarius</i>) (Révision de l'ISSAP 2002)	MOP5 en 2012
Plan de gestion pour la population de l'Oie à bec court du Svalbard (<i>Anser brachyrhynchus</i>)	MOP5 en 2012
Bec-en-sabot-du-Nil (<i>Balaeniceps rex</i>)	MOP6 en 2015
Grue royale (<i>Balearica regulorum</i>)	MOP6 en 2015
Oie des moissons (<i>Anser fabalis fabalis</i>)	MOP6 en 2015
Harelde boréale (<i>Clangula hyemalis</i>)	MOP6 en 2015

Courlis cendré (<i>Numenius a arquata</i> , <i>N. a. orientalis</i> , <i>N. a. suschkini</i>)	MOP6 en 2015
Ibis chauve (<i>Geronticus eremita</i>) (révision de l'ISSAP 2005)	MOP6 en 2015
Plan d'action international multi-espèces pour les oiseaux marins littoraux dans le système de courant de Benguela : Cormoran des bancs (<i>Phalacrocorax neglectus</i>), Manchot du Cap (<i>Spheniscus demersus</i>), Fou du Cap Sula (<i>Morus capensis</i>), Cormoran du Cap (<i>Phalacrocorax capensis</i>), Cormoran couronné (<i>Microcarbo coronatus</i>), Sterne des baleiniers (<i>Sterna balaenarum</i>), Sterne caspienne (<i>Hydroprogne caspia</i>), Sterne huppée (<i>Thalasseus bergii bergii</i>), Huîtrier de Moquin (<i>Haematopus moquini</i>).	MOP6 en 2015

1.3. Plans d'action devant être adoptés par la MOP7

Le tableau suivant inclut tous les plans d'action et de gestion internationaux par espèce qui devraient être adoptés à la 7^{ème} session de la Réunion des Parties, en novembre 2018.

Tableau 2 : plans d'action et de gestion internationaux par espèce de l'AEWA proposés pour adoption à la MOP7.

Espèce
Plan d'action international pour la conservation du Pélican frisé (<i>Pelecanus crispus</i>)
Plan d'action international de l'AEWA pour la conservation de la Macreuse brune (<i>Melanitta fusca</i>)
Plan d'action international pour la conservation de l'Erismature à tête blanche (<i>Oxyura leucocephala</i>) – révision du plan d'action 2005
Plan de gestion international pour la Bernache nonette (<i>Branta leucopsis</i>)
Plan de gestion international pour l'Oie cendrée (<i>Anser anser</i>)

1.4. Projets actuels pour de nouveaux plans d'action et de gestion internationaux par espèce de l'AEWA

Suite à la procédure établie, le Comité technique de l'AEWA priorisera les espèces susceptibles de bénéficier d'une planification de l'action et de la gestion au début de la prochaine période triennale (2019-2021). Au moment de la rédaction de ce document, il n'existe aucun plan concret pour l'élaboration de plans d'action ou de gestion supplémentaires au cours de la prochaine période triennale.

2. Niveau actuel de coordination des plans d'action et de gestion internationaux par espèce de l'AEWA

2.1. Introduction

Dans sa Résolution 3.12, la MOP3 a chargé le Secrétariat de mettre en place des mécanismes, si les fonds le permettent, pour coordonner la mise en œuvre internationale des plans d'action existants et futurs. De gros progrès ont été réalisés à cet égard grâce à l'amélioration continue de la coordination internationale à travers l'établissement de « groupes de travail et d'experts internationaux par espèce de l'AEWA ».

Comme souligné par la MOP6 dans sa Résolution 6.8., une coordination internationale active est une condition préalable essentielle à une mise en œuvre réussie des plans d'action et de gestion internationaux par espèce et le besoin d'organiser le travail des groupes de travail et d'experts internationaux par espèce de l'AEWA existants ainsi que leur coordination est urgent.

Des efforts se sont donc poursuivis au cours de l'actuelle période triennale (2016-2018) pour mettre en place autant de groupes de travail et d'experts internationaux par espèce que possible, avec des coordinateurs internationaux par espèce assurant la facilitation des plans d'action et de gestion adoptés. De nombreux progrès ont été obtenus, mais il existe toujours des lacunes majeures pour plusieurs espèces prioritaires, lacunes dues principalement au manque de fonds et de capacité de coordination.

Une vue d'ensemble du stade actuel de la coordination internationale en place est présentée ci-dessous.

2.2. Vue d'ensemble de la coordination en place pour les plans d'action et de gestion adoptés

Tableau 3. Vue d'ensemble du stade de coordination internationale en place pour les plans d'action et de gestion internationaux de l'AEWA adoptés

Espèce	Groupes de travail/d'experts internationaux par espèce de l'AEWA convoqués	Coordination fournie par	Commentaires
Bécassine double (<i>Gallinago media</i>)	NON	s/o	Efforts en cours pour trouver une organisation/un expert chargé de la coordination après quoi un groupe de travail/groupe d'experts international sera convoqué
Glaréole à ailes noires (<i>Glareola nordmanni</i>)	NON	s/o	Retrait potentiel donc inutile de tenter actuellement mettre en place un groupe de travail/d'experts international
Érismature à tête blanche (<i>Oxyura leucocephala</i>)	OUI Groupe de travail international.	Université d'Ankara	s/o
Râle des genêts (<i>Crex crex</i>)	NON	s/o	Retrait potentiel donc inutile de tenter actuellement de mettre en place un groupe de travail/groupe d'experts international
Fuligule nyroca (<i>Aythya nyroca</i>)	NON	s/o	Efforts en cours pour trouver une organisation/un expert chargé de la coordination après quoi un groupe de travail international sera convoqué
Bernache cravant à ventre pâle (<i>Branta bernicla hrota</i>)	NON	s/o	Retrait potentiel donc inutile de tenter actuellement de mettre en place établir un groupe d'experts international
Flamant nain (<i>Phoeniconaias minor</i>)	OUI Groupe de travail international.	NON	Coordination initiale assurée par BirdLife Afrique. En raison d'un manque de fonds et de capacité, le Secrétariat de l'AEWA s'efforce de

			trouver d'autres organisations/experts de la coordination intéressés.
Spatule blanche (<i>Platalea leucorodia</i>)	OUI Groupe d'experts international.	Tour du Valat	s/o
Barge à queue noire (<i>Limosa limosa</i>)	OUI Groupe de travail international.	Sovon	s/o
Oie naine (<i>Anser erythropus</i>)	OUI Groupe de travail international.	Secrétariat de l'AEWA	s/o
Érismature maccoa (<i>Oxyura maccoa</i>)	NON	s/o	Efforts en cours pour trouver une organisation/un expert chargé de la coordination après quoi un groupe de travail/d'experts international sera convoqué
Râle à miroir (<i>Sarothrura ayresi</i>)	OUI Groupe de travail international.	BirdLife South Afrique	s/o
Crabier blanc (<i>Ardeola idae</i>)	OUI Groupe de travail international.	NON	Coordination initialement assurée par BirdLife Afrique. En raison d'un manque de fonds et de capacité, le Secrétariat de l'AEWA s'efforce de trouver d'autres organisations/experts de coordination intéressés.
Aigrette vineuse (<i>Egretta vinaceigula</i>)	OUI Groupe de travail international.	BirdLife Botswana	En raison d'un manque de fonds et de capacité, il n'y a actuellement aucune activité en cours.
Cygne de Bewick (<i>Cygnus columbianus bewickii</i>)	OUI Groupe d'experts international.	Le Wildfowl and Wetlands Trust (WWT)	s/o
Oie rieuse du Groenland (<i>Anser albifrons flavirostris</i>)	NON	s/o	Les efforts initiaux pour établir un groupe d'experts international n'ont pas été fructueux. Il existe un groupe d'experts de l'espèce actif : Groupe d'étude sur l'Oie à bec court du Groenland (GWGS)
Bernache à cou roux (<i>Branta ruficollis</i>)	OUI Groupe de travail international.	Société bulgare pour la protection des oiseaux (BSPB).	s/o
Vanneau sociable (<i>Vanellus gregarius</i>)	OUI Groupe de travail international.	NON	Organisation coordinatrice s'est retiré de sa fonction; efforts en cours pour trouver une nouvelle organisation coordinatrice/ expert
Oie à bec court (<i>Anser brachyrhynchus</i>)	OUI Groupe de travail international.	Secrétariat de l'AEWA	Relève de la Plateforme européenne pour la gestion de l'oie et du groupe de travail de la gestion européenne de l'oie de l'AEWA
Bec-en-sabot-du-Nil (<i>Balaeniceps rex</i>)	NON	s/o	Efforts en cours pour trouver une organisation/un expert chargé de la coordination, après quoi un groupe de travail international sera convoqué
Grue royale (<i>Balearica regulorum</i>)	OUI Groupe de travail international.	Endangered Wildlife Trust (EWT) en partenariat avec la Fondation internationale pour la Grue (ICF)	s/o
Oie des moissons	OUI	Secrétariat de l'AEWA	Relève de la Plateforme européenne pour la gestion de l'oie et du groupe

<i>(Anser f. fabalis)</i>	Groupe de travail international.		de travail de la gestion européenne de l'oie de l'AEWA
Harelde kakawi <i>(Clangula hyemalis)</i>	OUI Groupe de travail international.	Le Wildfowl and Wetlands Trust (WWT)	Groupe de travail international de l'AEWA pour le canard marin européen, qui coordonnera également la mise en œuvre de l'ISSAP pour la Macreuse brune
Courlis cendré <i>(Numenius a. arquata, N. a. orientalis et N. a. suschkini)</i>	OUI Groupe de travail international.	Société britannique royale de protection des oiseaux (RSPB)	s/o
Ibis chauve <i>(Geronticus eremita)</i>	OUI Groupe de travail international.	BirdLife International	s/o
Les oiseaux marins littoraux dans le système de courant de Benguela	OUI Groupe de travail international.	BirdLife Afrique du Sud	s/o

Des efforts sont également en cours pour garantir la coordination internationale des plans d'action et de gestion internationaux par espèce dont l'adoption par la MOP7 est prévue, afin d'assurer que la mise en œuvre coordonnée de ces nouveaux plans démarre aussi vite que possible.

Tableau 4. Dispositions de coordination internationale prévue pour les nouveaux plans d'action et de gestion internationaux par espèce qui devraient être adoptés par la MOP7.

Espèce	Groupe de travail/d'experts internationaux par espèce de l'AEWA prévu	Coordination assurée par (à confirmer)
Pélican frisé <i>(Pelecanus crispus)</i>	OUI Groupe de travail international.	Efforts en cours pour identifier une organisation coordinatrice/ expert
Macreuse brune <i>(Melanitta fusca)</i>	OUI Groupe de travail international.	Le Wildfowl & Wetlands Trust (WWT) – groupe de travail international de l'AEWA pour le canard marin européen
Bernache nonnette <i>(Branta leucopsis)</i>	OUI Groupe de travail international.	Secrétariat de l'AEWA Relève de la Plateforme européenne pour la gestion de l'oie et du groupe de travail de la gestion européenne de l'oie de l'AEWA
Oie cendrée <i>(Anser anser)</i>	OUI Groupe de travail international.	Secrétariat de l'AEWA Relève de la Plateforme européenne pour la gestion de l'oie et du groupe de travail de la gestion européenne de l'oie de l'AEWA

3. Prolongation, révision ou retrait de plans d'action internationaux par espèce de l'AEWA

3.1. Introduction

Reconnaissant le besoin d'un processus d'évaluation des plans d'action internationaux par espèce de l'AEWA à la fin de leur mandat, la 6^{ème} session de la Réunion des Parties a adopté une procédure pour la révision et le retrait possible desdits plans d'action (AEWA Doc. MOP6.33 et Résolution 6.8 Annexe 2). La MOP6 a en outre chargé le Comité technique de continuer à surveiller les plans d'action internationaux par espèce et de présenter des propositions pour leur révision ou leur retrait à chaque session de la Réunion des Parties, le cas échéant.

Avant la 6^{ème} Réunion des Parties à l'AEWA, le processus de planification de l'action dans le cadre de l'AEWA ne prévoyait pas de procédure pour le retrait de plans d'action au niveau de la mise en œuvre par les Parties. Toutefois, le changement d'état de populations d'espèces et/ou la mise en œuvre réussie de plans d'action peuvent légitimer le retrait des plans sélectionnés.

Le Comité technique de l'AEWA a consécutivement lancé une évaluation des plans d'action internationaux par espèce de l'AEWA qui sont déjà parvenus à la fin de leur mandat prévu ou qui seront arrivés au terme de leur validité lors de la MOP7, en 2018, dans le but de faire des recommandations à la MOP7 en ce qui concerne la façon de traiter ces plans à l'avenir.

Une première évaluation a été soumise pour discussion et décision à la 13^e réunion du Comité technique de l'AEWA, qui a eu lieu du 14 au 17 mars 2016 en Israël. Le besoin de révision ou de retrait des plans a été évalué en utilisant le processus adopté par le biais de la Résolution 6.8, lors de la 6^{ème} session de la Réunion des Parties, en novembre 2015. Une vue d'ensemble initiale, comprenant des recommandations a été présentée à la 12^{ème} réunion du Comité permanent de l'AEWA, début 2017.

Les recommandations finales du Comité technique à la MOP7 sont présentées ci-dessous. Elles comprennent un ajustement de la procédure de retrait des plans d'action, telle qu'adoptée par la MOP6, et les plans d'action qui devraient être révisés, retirés ou prolongés.

3.2. Ajustement du processus de retrait adopté lors de la MOP6 pour inclure une prolongation des plans d'action

Comme mentionné ci-dessus, la 6^{ème} session de la Réunion des Parties à l'AEWA a adopté une procédure pour la révision et le retrait éventuel de plans d'action de l'AEWA (AEWA Doc. MOP6.33 et Résolution 6.8 Annexe 2).

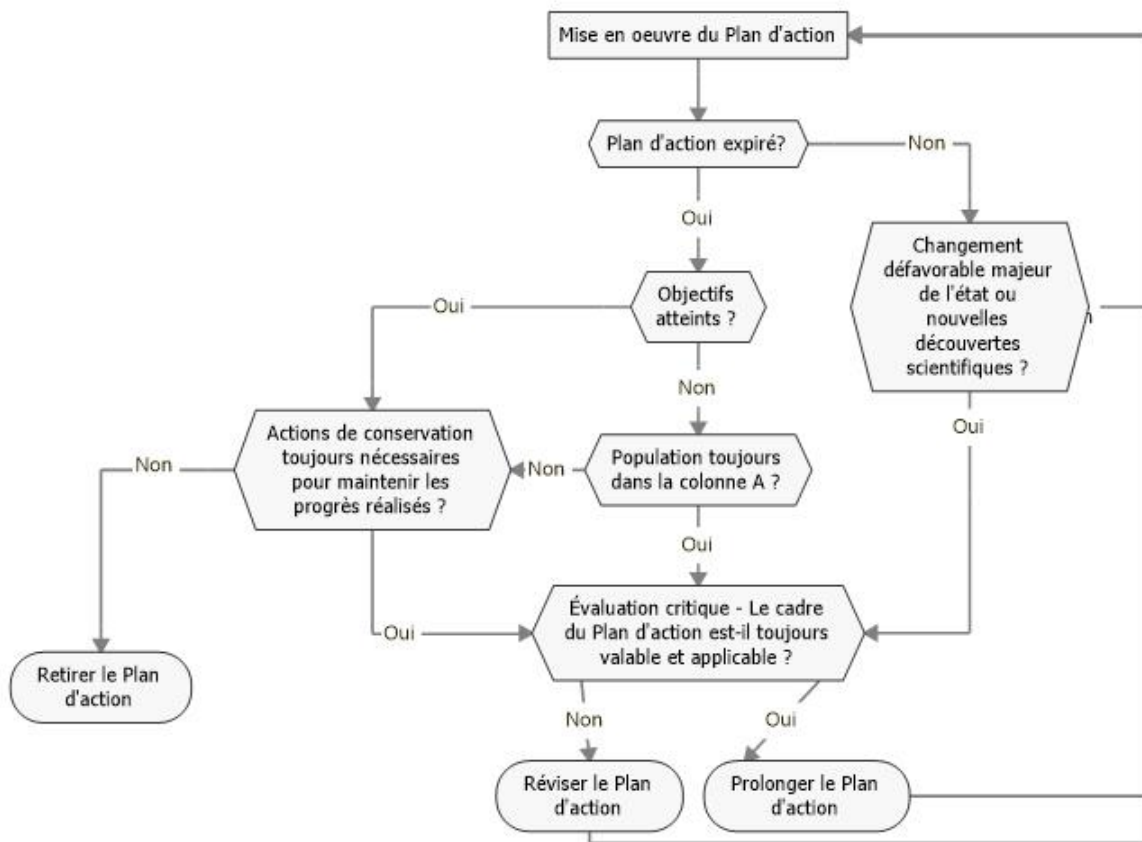
Les discussions consécutivement menées au sein du Comité technique au cours de l'actuelle période triennale ont souligné le besoin d'une troisième option pour le traitement des plans d'action à la fin de leur mandat, outre leur révision ou retrait, à savoir la prolongation de la validité des plans d'action sous leur forme d'origine adoptée.

Le Comité technique a conclu que de nombreux plans d'action restent entièrement pertinents en ce qui concerne l'évaluation des menaces, les objectifs et buts généraux, ainsi que les résultats et actions prioritaires en découlant. Par conséquent, au lieu de concentrer les maigres ressources des Parties contractantes, des parties prenantes et du Secrétariat de l'AEWA sur une révision intensive des plans d'action potentiellement coûteuse en termes de temps et d'argent, il a généralement été convenu de se concentrer plutôt sur l'encouragement de la mise en œuvre des plans existants.

La prolongation des plans d'action existants parvenus au terme de leur mandat devrait être de dix ans en règle générale, avec possibilité d'exceptions sur la base des espèces, le cas échéant, et sous réserve que l'étude d'urgence de n'importe lequel de ces ISSAP devra, bien entendu, être réalisée s'il est question de changements majeurs soudains, susceptibles d'affecter l'une des espèces /populations en question.

Dans le cas de ce genre de prolongation, la Réunion des Parties sera priée de confirmer que les plans d'action en question demeurent valables et ouverts à la mise en œuvre par les Parties contractantes. Cette troisième option suggérée pour le traitement des plans d'action en cours demandera un léger amendement du processus adopté pour la révision et le retrait des plans d'action de l'AEWA par la MOP7.

Figure 1. Processus décisionnel révisé pour l'évaluation des plans d'action internationaux par espèce de l'AEWA en cas de révision, de prolongation et de retrait



3.3. Recommandation à la MOP7 pour la prolongation, la révision ou le retrait de plans d'action internationaux par espèce de l'AEWA

3.3.1. Recommandations à la MOP7 pour le retrait, la révision et la prolongation d'ISSAP

- **Retrait de l'ISSAP AEWA/CMS/EU pour le Rôle des genêts *Crex crex*, l'ISSAP de l'AEWA pour la Bernache à ventre pâle *Branta bernicla hrota* et pour l'ISSAP AEWA/Convention de Bern pour la Glaréole à ailes noires *Glareola nordmanni***, les buts respectifs des plans d'action ayant été atteints et les populations étant en augmentation ;
- Mis à part l'ISSAP pour lequel le processus de révision est déjà terminé et l'ISSAP en question a déjà été soumis pour considération par la MOP7 (Érismature à tête blanche *Oxyura leucocephala*), **il n'est pas recommandé d'entreprendre une révision d'un quelconque ISSAP supplémentaire à ce stade.**
- **Prolongation de la validité des neuf ISSAP suivants pour une durée de 10 an supplémentaire (jusqu'en 2028)** puisque les principales menaces et les buts, résultats et actions correspondants, soulignés dans les ISSAP respectifs, demeurent valables et que les espèces/populations en question continueront de bénéficier de l'existence d'un cadre de conservation international à l'échelle de la voie de migration :
 - Bécassine double (*Gallinago media*)
 - Fuligule nyroca (*Aythya nyroca*)
 - Oie naine (*Anser erythropus*¹)
 - Flamant nain (*Phoeniconaias minor*)
 - Spatule blanche (*Platalea leucorodia*)
 - Barge à queue noire (*Limosa limosa*²)
 - Érismature maccoa (*Oxyura maccoa*)
 - Râle à miroir (*Sarothrura ayresi*)
 - Crabier blanc (*Ardeola idae*)

Afin d'accroître la mise en œuvre si nécessaire de ces plans suite à la prolongation de leur validité, des recommandations spécifiques relatives aux prochaines mesures à prendre pour chacun des ISSAP sont exposées dans le tableau de l'Annexe 1.

Comme dans le cas de tous les plans d'action internationaux par espèce de l'AEWA, une étude d'urgence de n'importe lequel de ces ISSAP devra, bien entendu, être réalisée s'il est question de changements majeurs soudains, susceptibles d'affecter l'une des espèces/populations en question.

3.3.2. Mise en œuvre accrue de Plans d'action révisés et prolongés

Tant pour les plans d'action dont la révision est en cours que pour ceux pour lesquels une prolongation de la validité est recommandée, il est nécessaire de prendre d'urgence des mesures pour améliorer leur mise en œuvre.

¹ À confirmer à la suite des consultations finales en instance avec les États de l'aire de répartition de l'Oie naine.

² Doit être réévalué en 2018 par le groupe de travail international de l'AEWA pour la Barge à queue noire, afin de prendre en compte les changements éventuels survenus dans les réglementations de la chasse en France.

Au cours des discussions au sein du Comité technique, il a été suggéré que certains des plans d'action en cours de prolongation pourraient bénéficier de la production d'une brève note de conservation, soulignant notamment toute information scientifique nouvelle potentielle et/ou toute menace n'ayant pas été prise en compte dans le plan d'origine. Ce genre de conseil de conservation mis à jour pourrait potentiellement être utilisé pour réengager les Parties contractantes et les parties prenantes dans la mise en œuvre des plans d'action en question.

Ceci pourrait, notamment, être utile pour les plans d'action pour lesquels il n'existe pas de mécanisme de coordination international, ou dont le mécanisme mis en place n'est pas actif. Les plans d'action dotés de groupes de travail et d'experts internationaux par espèce actifs de l'AEWA n'auront probablement pas besoin de ce genre de notes de conservation supplémentaires, l'état des espèces/populations ainsi que la progression de la mise en œuvre des activités de conservation prioritaires étant régulièrement surveillés.

En outre, la possibilité de mettre en place des mécanismes de coordination internationaux (groupe de travail ou groupes d'experts internationaux par espèce de l'AEWA) pour les plans d'action prolongés doit être envisagée d'urgence, afin de faciliter leur mise en œuvre. Pour les plans pour lesquels ce genre de mécanisme a été réuni par le Secrétariat de l'AEWA, mais qui sont actuellement inactifs, il est nécessaire de redoubler d'efforts pour réactiver ces mécanismes de coordination, afin d'améliorer la mise en œuvre.

Annexe I : Plans d'action internationaux par espèce de l'AEWA pour lesquels une prolongation, une révision ou un retrait est envisagé

ISSAP AEWA	Adopté	Révision prévue	Groupe de travail international/Group e d'experts international en place	État UICN	État des populations dans le cadre de l'AEWA	Menaces et résultats et activités consécutifs dans l'ISSAP faux/inadéquats	Tendance de l'espèce*	Notes	Recommandations et prochaines mesures recommandées par TC
Bécassine double (<i>Gallinago media</i>)	2002	2005	-	NT	Scandinavie/Afrique de l'Ouest A 2	NON	STABLE ?		Prolongation - Envisager de produire de brefs conseils de conservation mis à jour – éventuellement en se concentrant sur la population en déclin ; - Envisager l'établissement d'un groupe de travail ou d'experts de l'AEWA
					Sibérie occidentale et Nord-est de l'Europe A 4		DÉC.?		
Glaréole à ailes noires (<i>Glareola nordmanni</i>)	2002	2005	-	NT	Europe du Sud-Est et Ouest Asie/Afrique du Sud A 4	-	AUGM.	Buts du plan d'action atteints	Retrait
Erismature à tête blanche (<i>Oxyura leucocephala</i>)	2005	2015	Oui	EN	Ouest Méditerranée. A 1a 1b 1c	-	STAB.	Révision entreprise dans le cadre du projet LIFE EuroSAP (adoption MOP7) Groupe de travail international convoqué	Révision terminée et soumis pour considération par MOP7
					Algérie & Tunisie A 1a 1b 1c		STAB/FLUC		
					Est Méd., Turquie, etc. A 1a 1b 1c		DÉC.?		
Râle des genêts (<i>Crex Crex</i>)	2005	2015	-	LC	Europe & Ouest Asie, etc. C 1	-	STAB.	Buts du plan d'action atteints	Retrait
Fuligule nyroca (<i>Aythya nyroca</i>)	2005	2015	-		Ouest Méd./ Afrique du Nord et de l'Ouest A 1a 1c	NON	AUGM.		Prolongation - Envisager la production d'un bref conseil de conservation mis à jour ;

ISSAP AEWA	Adopté	Révision prévue	Groupe de travail international/ Groupe d'experts international en place	État UICN	État des populations dans le cadre de l'AEWA	Menaces et résultats et activités consécutifs dans l'ISSAP faux/inadéquats	Tendance de l'espèce*	Notes	Recommandations et prochaines mesures recommandées par TC
				NT	Europe de l'Est/ Est Méd. et Afrique sahélienne A 1a 4		AUGM..?		- Envisager l'établissement d'un groupe de travail ou d'experts de l'AEWA
					Asie de l'Ouest/Sud-Ouest Asie, Afrique du Nord-Est A 1a 3c		INC.		
Bernache cravant à ventre pâle (<i>Branta bernicla hrota</i>)	2005	2015	-	LC	Canada, Groenland/ Irlande A 3a	-	DÉC.	Buts du plan d'action atteints	Retrait
Oie naine (<i>Anser erythropus</i>)	2008	2013	Oui	VU	Nord-Est de l'Europe, Sibérie, etc. A 1a 1b 2	-	DÉC.?	Groupe de travail international actif, activités claires – note de conservation inutile	Prolongation
					Fennoscandie – A 1a 1b 1c		AUGM.		
Flamant nain (<i>Phoeniconaias minor</i>)	2008	2018	Oui	NT	Afrique de l'Ouest A 2	NON	STAB./AUGM.	Groupe de travail établi, mais pas de coordination en raison d'un manque de fonds	Prolongation - Redoubler d'efforts pour réactiver le groupe de travail international de l'AEWA ; - Levée de fonds nécessaire pour la coordination et la mise en œuvre d'actions urgentes.
					Afrique de l'Est A 4		DÉC.?		
					Afrique australe – A 3a		AUGM.?		

ISSAP AEWA	Adopté	Révision prévue	Groupe de travail international/ Groupe d'experts international en place	État UICN	État des populations dans le cadre de l'AEWA	Menaces et résultats et activités consécutifs dans l'ISSAP faux/inadéquats	Tendance de l'espèce*	Notes	Recommandations et prochaines mesures recommandées par TC
Spatule blanche (<i>Platalea leucorodia</i>)	2008	2018	Oui	LC	<i>Platalea l. leucorodia</i> (3 sous-espèces) A 2	NON	AUGM. DÉC. INC.	Groupe d'experts international actif, activités claires – note de conservation inutile	Prolongation
					<i>Platalea l. balsaci</i> A 1c		DÉC.		
					<i>Platalea l. archeri</i> A 1c		DÉC.		
Barge à queue noire (<i>Limosa limosa</i>)	2008	2018	Oui	NT	Europe occidentale, etc. A 4	NON	DÉC.	Révision possible de l'ISSAP par le groupe de travail international en 2018	Prolongation
					Europe de l'Est, etc. A 3c				
					Asie de l'Ouest et Centrale A 4				
					<i>Limosa islandica</i> A 4				
Érismature maccoa (<i>Oxyura maccoa</i>)	2008	2018	Non	VU	Afrique de l'Est : A 1c	NON	DÉC.		Prolongation - Envisager la production d'un bref conseil de conservation mis à jour ; - Envisager l'établissement d'un groupe de travail de l'AEWA - Levée de fonds nécessaire pour la coordination et la mise
					Afrique australe – A 1c				

ISSAP AEWA	Adopté	Révision prévue	Groupe de travail international/Group e d'experts international en place	État UICN	État des populations dans le cadre de l'AEWA	Menaces et résultats consécutifs dans l'ISSAP faux/inadéquats	Tendance de l'espèce*	Notes	Recommandations et prochaines mesures recommandées par TC
									en œuvre d'actions urgentes.
Rôle à miroir (<i>Sarothrura ayresi</i>)	2008	2018	Oui	CR	Éthiopie A 1a 1b 1c Afrique australe A 1a 1b 1c	NON	Inconnue	Groupe de travail international actif, activités claires – note de conservation inutile	Prolongation
Crabier blanc (<i>Ardeola idae</i>)	2008	2018	Oui	EN	Madagascar et Aldabra/Afrique centrale et de l'Est A 1a 1b 1c	NON	AUGM.?	Groupe de travail établi, mais pas de coordination en raison d'un manque de fonds	Prolongation - Redoubler d'efforts pour réactiver le groupe de travail international de l'AEWA ; - Levée de fonds nécessaire pour la coordination et la mise en œuvre d'actions urgentes.

*CSR7

*DÉC. – déclinante, AUGM. – en augmentation, FLUC – fluctuante, STAB – stable, INC. – incertaine

Annexe II : Critères de priorisation les populations de l'AEWA susceptibles de bénéficier de la planification de la gestion

Objectif : L'AEWA pourvoit également à la régulation des prélèvements humains d'espèces/populations figurant à la liste de l'Accord. Les plans de gestion de l'AEWA ont par conséquent pour objectif de rétablir ou de maintenir dans un état de conservation favorable les espèces/populations pour lesquelles il existe une interaction humaine. Des plans de gestion peuvent être élaborés pour les espèces/populations figurant aux colonnes B ou C du Tableau 1 du Plan d'action de l'AEWA.

Il existe deux types de plans de gestion dans le cadre de l'Accord – ceux qui ont un objectif de rétablissement et ceux qui visent à gérer les populations causant des dommages significatifs à l'agriculture et aux pêcheries, tout en les maintenant dans un état de conservation favorable.

Les critères énumérés ci-dessous sont utilisés pour prioriser les populations susceptibles de bénéficier d'une planification de la gestion. Pour chacun des deux types de plans de gestion, deux volets de critères ont été développés – le premier les classant selon la taille et la tendance de la population (critère quantitatif) et le second appliquant une liste de critères qualitatifs de pondération. Ces deux volets sont appliqués à la suite l'un de l'autre.

1. Plans de gestion ayant un objectif de rétablissement

Cette catégorie s'applique aux espèces/populations figurant à la colonne B Catégorie 2c (montrant un déclin significatif à long terme) et 2d (montrant de vastes fluctuations au niveau de la taille ou de la tendance de la population) qui font l'objet de prélèvements et qui peuvent ou non être la cause de dommages.

Le critère A (quantitatif) – s'applique par analogie

A.1. Estimation de la taille de la population – par ordre décroissant, de l'estimation la plus basse à la plus élevée. Les estimations doivent être tirées de la dernière Étude sur l'état de conservation (CSR). Lorsque l'estimation de la taille d'une population a été donnée sous forme de fourchette (par ex. 1-10 000), la moyenne géométrique (par ex. 5 000) a été utilisée pour le classement. Les populations pour lesquelles des estimations exactes de taille (par ex. 5 000) ont été données, ont été classées dans des catégories plus élevées que celles dont les tailles sont présentées sous forme de fourchette et dont la moyenne géométrique est égale à la taille des populations ayant une estimation exacte (par ex. 5 000 en tant qu'estimation exacte de la population est classée dans une catégorie plus élevée que 5 000 en tant qu'estimation géométrique moyenne obtenue entre 1-10 000).

Quand deux ou plusieurs populations ont la même estimation de taille, celles appartenant à des espèces moins nombreuses dans la zone de l'Accord ont été classées dans des catégories plus élevées.

A.2. Estimation des tendances des populations – par ordre décroissant : Déclinante, Fluctuante, Inconnue. Les estimations doivent être reprises dans la dernière Étude sur l'état de conservation (CSR).

Critère B (qualitatif) – calculer le score général d'importance

Critère	Description	Pondération
B.1 Tendance et conséquences de l'inaction	<ul style="list-style-type: none">• lorsque qu'en l'absence d'un plan de gestion du rétablissement, les déclins continueront probablement	3
B.2 Échec précédent de l'arrêt du déclin	<ul style="list-style-type: none">• lorsque des tentatives passées de stopper et de renverser le déclin ont échoué	3
B.3 Étendue géographique	<ul style="list-style-type: none">• lorsque l'élaboration d'un plan de gestion du rétablissement serait applicable à de multiples États de l'aire de répartition	2
B.4 Ressources et mise en œuvre	<ul style="list-style-type: none">• lorsqu'il existe des acteurs concernés désireux de défendre et de diriger l'élaboration et la mise en œuvre d'un plan de gestion du rétablissement	2
B.5 Engagement des parties prenantes	<ul style="list-style-type: none">• lorsque des parties prenantes sont déjà engagées dans la conservation et la gestion des espèces et deviendront probablement des partenaires actifs de la mise en œuvre d'un plan de gestion	2
B.6 Action multi-espèces	<ul style="list-style-type: none">• lorsque l'espèce/ la population peut potentiellement être inclus dans un plan de gestion multi-espèces	1
B.7 Résultats positifs pour la biodiversité	<ul style="list-style-type: none">• lorsqu'il semble y avoir des résultats positifs pour d'autres biodiversités suite à la mise en œuvre d'un plan de gestion du rétablissement	1

Le classement final par priorité est conclu en appliquant le score général de pondération du critère B applicable au résultat du classement découlant du critère A.

2. Les plans de gestion qui visent à gérer les populations causant des dommages significatifs à l'agriculture et aux pêcheries, tout en les maintenant dans un état de conservation favorable.

Cette catégorie s'applique aux espèces/populations figurant aux colonnes B ou C et causant des dommages significatifs.

Critère A (quantitatif) – s'applique par analogie

A.1. Estimation de la taille de la population – par ordre décroissant, de l'estimation la plus élevée à la plus basse : En augmentation, Stable et Inconnue Les estimations doivent être tirées de la dernière Étude sur l'état de conservation (CSR).

A.2. Estimation de la taille de la population – par ordre décroissant, de l'estimation la plus élevée à la plus basse. Les estimations doivent être tirées de la dernière Étude sur l'état de conservation (CSR).

Lorsque l'estimation de la taille d'une population a été donnée sous forme de fourchette (par ex. 1-10 000), la moyenne géométrique (par ex. 5 000) a été utilisée pour le classement.

Les populations pour lesquelles des estimations exactes de taille (par ex. 5 000) ont été données, ont été classées dans des catégories plus élevées que les populations dont les tailles sont présentées sous forme de fourchette et dont la moyenne géométrique est égale à la taille des populations ayant une estimation exacte (par ex. 5 000 en tant qu'estimation exacte de la population est classée dans une catégorie plus élevée que 5 000 en tant qu'estimation géométrique moyenne obtenue entre 1-10 000).

Critère B (qualitatif) – calculer le score général d'importance

Critère	Description	Pondération
B.1 Étendue du conflit	<ul style="list-style-type: none"> lorsqu'il existe des conflits à grande échelle, d'ampleur considérable, avec des intérêts humains 	3
B.2 Impacts économiques	<ul style="list-style-type: none"> lorsque les conflits sont source d'impacts socio-économiques significatifs, et/ou présentent des risques pour la vie 	3
B.3 Étendue géographique	<ul style="list-style-type: none"> lorsque ces conflits surviennent dans de multiples pays 	3
B.4 Tendance et conséquences de l'inaction	<ul style="list-style-type: none"> lorsqu'en absence d'actions de gestion, ces conflits s'étendront probablement en termes d'étendue et/ou d'augmentation de la gravité 	3
B.5 Ressources et mise en œuvre	<ul style="list-style-type: none"> lorsqu'il existe des acteurs concernés désireux de défendre et de diriger l'élaboration et la mise en œuvre d'un plan de gestion 	2
B.6 Engagement des parties prenantes	<ul style="list-style-type: none"> lorsque des parties prenantes sont déjà engagées dans la recherche de solutions et deviendront probablement des partenaires actifs de la mise en œuvre d'un plan de gestion 	2
B.7 Résultats positifs pour la biodiversité -	<ul style="list-style-type: none"> lorsqu'il semble y avoir des résultats positifs pour d'autre biodiversité suite à la résolution des conflits 	2
B.8 Échec précédent dans la résolution du problème	<ul style="list-style-type: none"> Lorsque des tentatives locales ou non coordonnées passées de trouver des solutions aux conflits ont échoué par le passé 	1
B.9 Transférabilité des solutions	<ul style="list-style-type: none"> lorsque des solutions aux conflits s'appliqueront probablement à d'autres espèces ou situations similaires 	1

Le classement final par priorité est conclu en appliquant le score général de pondération du critère B applicable au résultat du classement découlant du critère A.